



Manual
Excenter-singledisc machine Floorboy XL300

Bedienungsanleitung
Exzenter-Einscheibenmaschine Floorboy XL300

Handleiding
Excentrische éénschijfsmachine Floorboy XL300



Floorboy XL300

Summary

	Page
General safety instruction	1
Assembly drawing	2, 3
Caution	4
Operating instructions	4
Purpose and specifications	4
Operating	5
Maintenance	5
Warrenty and services	5
Exploded view	16

Inhalt

Allgemeine Sicherheitshinweise	6
Darstellung der Montage	7, 8
Achtung	9
Bedienungsanleitung	9
Zweck und Spezifikationen	9
Bedienungshinweise	10
Wartung	10
Garantie und Service	10
Ersatzteilzeichnung	16

Inhoudsopgave

Algemene veiligheidsinstructies	11
Montagehandleiding	12,13
Let op	14
Bedieningstips	14
Doel en specificaties	14
Bediening	15
Onderhoud	15
Garantie en service	15
Explosietekening	16

General safety instruction



To reduce the risk of fire, electric shock or injury, please observe the following safety instruction:

- 1.** The voltage must concur with that given on the machines data plate.
- 2.** The appliance must be grounded: if the socket is improper, must change the socket or increase the interim adapter, the socket and adapter must accord with the local legal rule.
- 3.** Use indoors only.
- 4.** There can't be incidentals in the working area, and must be well illuminated and well ventilated.
- 5.** Don't use in areas where flammable or explosive substance. Such as gasoline.
- 6.** Don't leave appliance with plugged in; Unplug from outlet when not in use, install or remove the brush/pad before servicing.
- 7.** Check the cord regularly, don't use with damaged cord or plug; If appliance is not working as it should has been dropped, damaged, left outdoors, or dropped into water, return it to a service center.
- 8.** Don't pull or carry by cord, use cord as a handle, run appliance over cord, close a door on cord, keep cord away from heated surfaces, oil, sharp edges and corners.
- 9.** Don't unplug by pulling on cord; Turn off all controls before unplugging.
- 10.** Keep hair, loose clothing, fingers, and all parts of body away from openings and moving parts.
- 11.** To reduce the risk of fire, use only commercially available floor cleaners and waxes.
- 12.** When not in use, it should be stored carefully. Don't allow to be used as toy by children, so it can any danger.
- 13.** To avoid electric shock, please store appliance in a dry place, don't drench with rain, only clean the appliance with wet wiper.
- 14.** The appliance may only be serviced and maintenance by customer services shops with legal authorization who are approved by manufacturer.

Floorboy XL300

Floorboy XL300 Assembly drawing



Step 1 - Open the box.



Step 2 - Take out the carton.



Step 3 - Press both sides of screw box inwards and pull it out



Step 4 - Unload control handle and install screw.



Step 5 - Align the mounting hole of control handle with the mounting hole of chassis.



Step 6 - Install the screw and tighten the nut.



Step 7 - Put screw box into chassis.



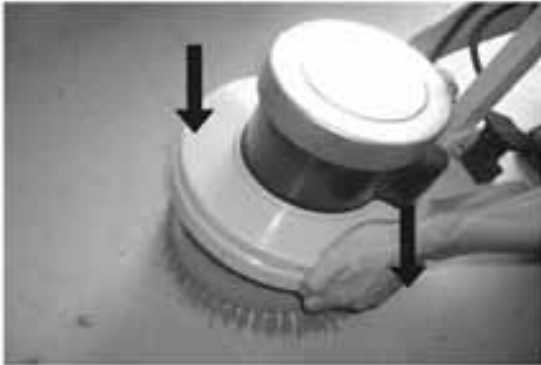
Step 8 - Take out machine from the box.



Step 9 - Now, the machine could be used after instal pad holder or brush.

Floorboy XL300

Floorboy XL300 Assembly drawing



Step 10 - Install pad holder or brush.
Keep pad holder or brush flat on the floor, take hold of base moulding and lift machine with both hands, align brush holder pad with pad holder or brush, push base moulding hard, make pad holder or brush level and place it properly.



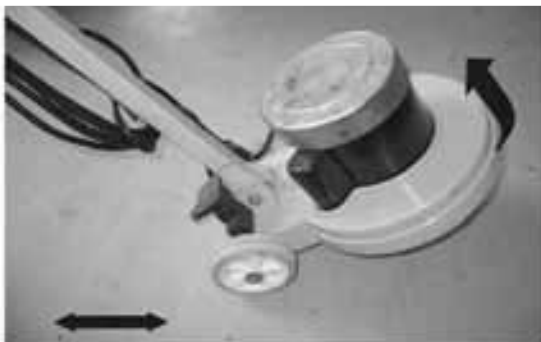
Step 11 - The assembly is completed now.



Step 12 - Remove pad holder or brush.
Lay the machine on its back with the handle lying on the floor. Turn over base moulding backward and shown pad holder or brush, remove pad holder or brush on the brush holder pad.



Step 13 - Put the handle back to vertical position to lock it by the foot-pedal.



Step 14 - Tighten the handle and make the two wheels drop to the ground than you can push or pull the machine to move.



Step 15 - Release the handle by pressing on the pedal, and start to work

Floorboy XL300

CAUTION:

The voltage must concur with that given on the machines data plate.

OPERATING INSTRUCTIONS

Before plugged in, you must assemble pad holder or brush.

Make sure that the switch is in the OFF (0) position before you plug the electric cord into the outlet, as not to cause any danger.

Must keeping the handle on the highest point, prevent the handle from dropping.

Put the handle back to vertical position to lock it by the footpedal.

To reduce the risk of fire, electric shock or injury, please observe the general safety instruction (page 1).

When not in use, remove pad holder or brush. Avoid the pad holder or brush being warped.

PURPOSE AND SPECIFICATIONS

The Floorboy XL300 is suitable for professional and domestic use for cleaning, oiling, maintaining f.ex with Floorservice® maintenance oil, polishing, stripping and rubbing of all kinds of hard floorings.

Specifications of machine:

MOTOR	induction type motor (no carbon brushes to wear out) 220-240V AC, 50HZ, 1400RPM.
SWITCH	Rocker type, 16 amps, 250V - T125.
CABLE	6 meter, 3G0.75mm.
NET WEIGHT	13,9 Kg.
SPEED	150RPM with additional motion due to brush holder pad design.
PAD DIA	12 inches - extra coverage due to brush holder pad design.

Floorboy XL300

OPERATING

The (ON-OFF) switch is located on the handle. It has been designed to be conveniently activated with your hand. ON (1) – OFF (0) is printed on the switch. Be careful that the switch is in the OFF (0) position before you plug the electric cord into the outlet.

Before turning machine on, be sure there is a pad holder or brush in place on the machine. When operating, just grasp the handle and glide the machine across the floor in a forth and back motion.

MAINTENANCE

Be careful when using the machine; Dropping, unreasonable bumping or rough handling may result in damage to the balance and counterweight system; Wrap your cord loosely around the two hooks on the handle.

Keep the machine clean, remove brushes after use, and clean it with wet wiper.

When pad, pad holder or brush are worn out, replace it.

Periodic lubrication using light oil is recommended at the motor bearings.

The common trouble and solution (Disconnect power cord before servicing).

Trouble Diagnosis		
Problem	Possible Cause	Action
Machine will not run	1, Not firmly plugged into plug 2, No voltage in plug 3, Malfunction for start capacitor	1, Plug unit firmly 2, Check fuse or breaker 3, Replace it
Machine Bounces	1, Brush or pad holder not properly in place	1, Place it properly (make pad holder or brush level)

Standard accessories

Please refer to the manual for proper floor treatment and use of accessories.

Driving disc for 12" pads

This driving disc is suitable for all kinds of pads. Article number 17602

WARRANTY AND SERVICES

Within 12 months from the date of purchase if the Floorboy XL300 is found faulty, not due to human factors and verified by our company or our authorized distributor's technician, the machine will be repaired and the faulty parts will be replaced at no charge.

The following happenings are excluded from our warranty.

1. Damages caused by improper use.
2. Damages caused by own disassembly or own alteration.
3. Damages caused by rough or careless handling.
4. Wrong voltage being used.
5. Damages caused by accidents or natural disasters.

When our machine is found faulty please contact our company or our authorized distributor's service department, if our machine is within the warranty period. However the user is advised to contact the above for proper service even the machine is beyond the warranty.

CAUTION: Don't disassemble the machine by yourself.

CAUTION: Warranty only valid for 12 months.

Allgemeine Sicherheitshinweise



Um Brandgefahr, Stromschlag oder einer Verletzung des Bedieners zu vermeiden, müssen die folgenden Sicherheitshinweise beachtet werden:

- 1.** Die Stromspannung in der Steckdose muß mit der Spannung, die auf dem Typenschild der Maschine angegeben wird, übereinstimmen.
- 2.** Die Maschine darf nur an einer geerdeten Steckdose betrieben werden. Die Steckdose muß den örtlichen Vorschriften entsprechen.
- 3.** Benützen Sie die Maschine nur im Innenbereich.
- 4.** Der Arbeitsbereich muss aufgeräumt, gut beleuchtet und belüftet sein.
- 5.** Benützen Sie die Maschine nicht an Stellen, wo sich brennbare und explosive Materialien befinden, wie z. B. Benzin.
- 6.** Lassen Sie die Maschine nicht unbeaufsichtigt, wenn sie in der Steckdose eingesteckt ist. Ziehen Sie den Stecker aus der Steckdose, wenn Sie die Maschine nicht benützen oder wenn Sie die Arbeitswerkzeuge wechseln oder Wartungsarbeiten an der Maschine ausführen.
- 7.** Überprüfen Sie das Kabel regelmäßig. Benützen Sie die Maschine nicht, wenn das Kabel oder der Stecker beschädigt ist. Benützen Sie das Gerät nur, wenn es einwandfrei in Ordnung ist. Bei technischen Mängeln muß die Maschine umgehend zum Overmat Kundendienst gegeben werden.
- 8.** Ziehen oder tragen Sie das Gerät nicht am Kabel. Das Kabel darf nicht überfahren oder gequetscht werden. Halten Sie das Kabel von heißen Oberflächen fern.
- 9.** Um die Gefahr eines Feuers aus zu schließen, benützen Sie nur entsprechend zugelassene Reinigungsmittel.
- 10.** Halten Sie Ihr Haar, lockere Kleidungsstücke, Ihre Finger und alle Teile Ihres Körpers von den drehenden Arbeitswerkzeugen fern.
- 11.** Um die Gefahr eines Feuers aus zu schließen, benützen Sie nur entsprechend zugelassene Reinigungsmittel.
- 12.** Wenn Sie die Maschine nicht benützen, müssen Sie sie sorgfältig aufbewahren und muß Sie vor unbefugtem Zugriff gesichert werden.
- 13.** Um einen elektrischen Schlag zu vermeiden, bewahren Sie das Gerät bitte an einer trockenen Stelle, Das Gerät nicht im Regen stehen lassen und nur mit einem feuchten Wischtuch reinigen.
- 14.** Das Gerät darf nur vom Overmat Kundendienst repariert werden.

Floorboy XL300

Floorboy XL300 Montageanleitung



Schritt 1 - Öffnen Sie den Karton.



Schritt 2 - Entnehmen Sie die innere Verpackung.



Schritt 3 - Drücken Sie Abdeckung des Gelenkkasten nach innen und ziehen Sie diese heraus.



Schritt 4 - Entnehmen Sie die Schraube der Deichselbefestigung.



Schritt 5 - Positionieren Sie den Bediengriff und montieren Sie die Befestigungsschraube.



Schritt 6 - Montieren Sie die Befestigungsmutter bis der Bediengriff spielfrei und leicht drehbar sitzt.



Schritt 7 - Drücken Sie die Abdeckung des Gelenkkastens wieder in die Arretierungen.



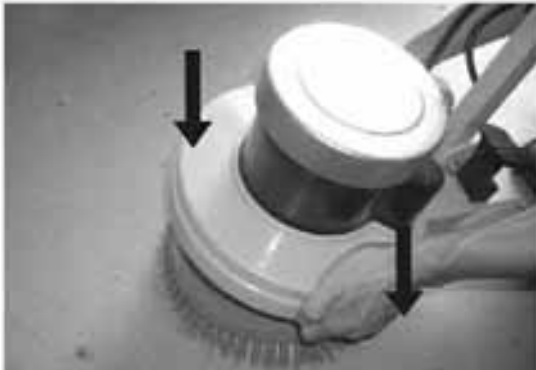
Schritt 8 - Nehmen Sie die Maschine aus dem Karton.



Schritt 9 - Nun kann der Padhalter oder eine Bürste montiert werden.

Floorboy XL300

Floorboy XL300 Montageanleitung



Schritt 10 - Installation Padhalters oder Bürste

Legen Sie das Werkzeug auf den Boden. Setzen Sie die Maschine darauf. Drücken Sie die Maschine fest in die Werkzeughalterung bis das Werkzeug einrastet.



Schritt 11: Die Maschine ist nun einsatzbereit.

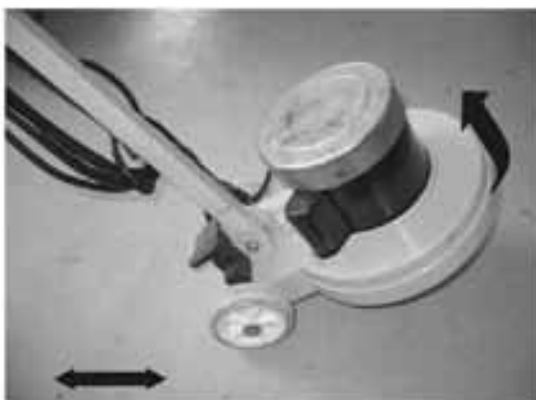


Schritt 12: Demontage Padhalters oder Bürste

Legen Sie die Maschine wie im Bild gezeigt nach hinten ab. Ziehen Sie den Padhalter oder die Bürste von der Maschine ab.



Schritt 13: Stellen Sie den Handgriff wieder auf um ihn mit dem Fußpedal zu arretieren.



Schritt 14: Stellen Sie die Maschine auf die Räder in dem Sie den Handgriff nach hinten drücken.



Schritt 15: Drücken Sie das Fußpedal um den Handgriff in Arbeitsposition zu bringen.

Floorboy XL300

ACHTUNG:

Die Stromspannung der Steckdose muß mit der Spannung auf dem Typenschild übereinstimmen.

BEDIENUNGSHINWEISE

Bevor Sie den Stecker in die Steckdose stecken, müssen Sie die Arbeitswerkzeuge montiert haben. Vergewissern Sie sich, daß der Stromhalter auf der "AUS"(0)-Stellung ist, bevor Sie den Stecker des Stromkabels in die Steckdose stecken. Halten Sie den Handgriff während des Betriebs sicher in beiden Händen und lassen Sie ihn nicht herunterfallen. Um Brandgefahr, Stromschlag oder eine Verletzung des Bedieners zu vermeiden, müssen die Allgemeinen Sicherheitshinweise beachtet werden (Seite 6). Padtreibteller oder die Bürsten nach dem Arbeiten entfernen, damit diese nicht deformiert werden

ZWECK UND SPEZIFIKATIONEN

Der Floorboy XL300 ist geeignet für professionellen Gebrauch und für den Hausbedarf zum Reinigen, Einölen von u.a. Floorservice® Pflegeöl, leicht Polieren, Strippen und Bohnern von harten Fußböden aller Art.

Technische Daten:

MOTOR	Induktionsmotor (bürstenloser Motor).
SPANNUNG	220-240V AC, 50Hz, 1400RPM.
KABEL	6 Meter 3GO, 75mm.
NETTO GEWICHT	13,9 Kg.
DREHZAHL	150 1/min.
MAX. PAD-/BÜRSTENDURCHMESSER	12" / 300mm.

Floorboy XL300

BEDIENUNG

Der EIN/AUS-Schalter befindet sich auf dem Handgriff. Die Maschine lässt sich bequem während des Bedienens ein-/ausschalten. Der Schalter ist mit "EIN" bzw. "AUS" gekennzeichnet.

Montieren Sie das gewünschte Werkzeug, bevor Sie den Netzstecker einstecken.

Achten Sie darauf, daß der Schalter auf der "AUS"(0)-Stellung steht, bevor Sie den Stecker in die Steckdose stecken.

Um Brandgefahr, elektrischen Schlag oder Verletzung zu vermeiden, müssen die allgemeinen Sicherheitshinweise beachtet werden (Seite 6).

Halten Sie den Handgriff während des Einschaltens fest in beiden Händen.

Fahren Sie mit der Maschine mehrfach hin und her.

WARTUNG

Achten Sie darauf, dass die Maschine nicht durch Umfallen beschädigt wird.

Wickeln Sie das Kabel locker um die zwei Haken auf dem Handgriff.

Halten Sie die Maschine sauber. Entfernen Sie die Bürste nach dem Gebrauch und reinigen Sie die Maschine mit einem feuchten Wischtuch.

Stellen Sie den Handgriff wieder auf um ihn mit dem Fußpedal zu arretieren.

Es ist empfehlenswert, daß Sie regelmäßig die Achsenlager etc. schmieren.

Bei Reparaturen an der Maschine ist der Netzstecker zu ziehen.

Problembhebungen		
Problem	Mögliche Ursache	Lösung
Die Maschine funktioniert nicht	<ol style="list-style-type: none">1. Der Stecker ist nicht in die Steckdose gesteckt.2. Die Steckdose ist nicht unter Spannung.3. Funktionsstörung des Kondensators	<ol style="list-style-type: none">1. Stecken Sie den Stecker fest in die Steckdose.2. Überprüfen Sie die Steckdose.3. Der Kondensator muß ersetzt werden.
Die Maschine springt.	<ol style="list-style-type: none">1. Die Bürste oder der Padtreibteller ist nicht richtig eingerastet.	<ol style="list-style-type: none">1. Setzen Sie die Bürste oder den Padtreibteller ordnungsgemäß ein.

Standardzubehör

Bitte lesen Sie die Bedienungsanleitung um die Zubehörteile richtig ein zu setzen.

Antriebsscheibe für 12" Pads.

Diese Antriebsscheibe ist geeignet für Pads aller Art.

Artikelnummer 17602.

GARANTIE UND SERVICE

Innerhalb des Garantetermins von 12 Monaten reparieren wir eventuelle Störungen an der Maschine kostenlos, falls ein Material- oder Produktionsfehler die Ursache der Störung ist. Im Falle von Garantie sollen Sie sich an Ihren Händler oder direkt an uns wenden. Die nachfolgenden Ereignisse werden von Garantie ausgeschlossen:

1. Schaden verursacht durch falschen Gebrauch.
2. Schaden verursacht durch Demontage der Maschine oder Anpassungen die man selbst angebracht hat.
3. Schaden verursacht durch rohen oder unbedachten Gebrauch.
4. Wenn ein falsches Voltage benutzt wurde.
5. Schaden verursacht durch Unfälle oder Naturkatastrophen. Wenn die Maschine innerhalb der Garantieperiode kaputt geht, soll man Kontakt mit Overmat Industries oder mit einem von Overmat Industries autorisierten Kundendienst aufnehmen. Es ist aber immer empfehlenswert Kontakt aufzunehmen, auch wenn die Garantieperiode verstrichen ist.

ACHTUNG: Demontieren Sie die Maschine nicht selbst.

ACHTUNG: Die Garantie ist nur 12 Monate gültig.

Algemene veiligheidsinstructies



Om brandgevaar, elektrische schokken of verwondingen te vermijden, dienen de volgende veiligheidsvoorschriften in acht genomen te worden:

- 1.** Het voltage in uw stopcontact moet met het voltage dat op het typeplaatje op de machine staat overeenkomen.
- 2.** De machine mag alleen op een geaard stopcontact aangesloten worden. Het stopcontact moet aan de plaatselijke voorschriften voldoen.
- 3.** De machine alleen binnenshuis gebruiken.
- 4.** Het werkoppervlak moet opgeruimd, goed verlicht en goed geventileerd zijn.
- 5.** Gebruik de machine niet op plaatsen, waar zich brandbare en explosieve materialen, zoals bijv. benzine, bevinden.
- 6.** Laat de machine niet onbeheerd achter wanneer de stekker in het stopcontact zit. Haal de stekker uit het stopcontact wanneer u de machine niet gebruikt, als u de borstel of pad verwisselt of onderhoud aan de machine pleegt.
- 7.** Controleer de kabel regelmatig. Gebruik de machine niet als de kabel of stekker beschadigd is. Gebruik het apparaat alleen dan, als deze helemaal in orde is. Bij technische gebreken dient de machine per omgaande naar Overmat Industries B.V. gestuurd te worden.
- 8.** Trek of draag de machine niet aan de kabel. Rijd niet over de kabel en de kabel mag niet bekneld raken. Houd de kabel weg van warme oppervlakken.
- 9.** Trek de stekker niet aan de kabel uit het stopcontact. Schakel de machine aan de schakelaar uit voordat de netstekker eruit getrokken wordt.
- 10.** Houd haren, loszittende kleding, vingers en alle lichaamsdelen weg van de draaiende delen.
- 11.** Om het risico op vuur uit te sluiten, dient u alleen geschikte reinigingsmiddelen te gebruiken.
- 12.** Als de machine niet in gebruik is, dient deze zorgvuldig opgeborgen te worden en tegen onbevoegde toegang beveiligd te worden.
- 13.** Om een elektrische schok te voorkomen dient u de machine op een droge plaats te bewaren. Laat de machine niet nat worden in de regen. Reinig de machine alleen met een vochtige doek.
- 14.** De machine mag alleen door Overmat Industries B.V. of door een door Overmat Industries B.V. geautoriseerde reparatiedienst gerepareerd worden.

Floorboy XL300 Montagehandleiding



Stap 1 - Open de doos.



Stap 2 - Neem de binnen-
verpakking uit de doos.



Stap 3 - Druk de afdekking
van de scharnierkast naar
binnen en trek deze eruit.



Stap 4 - Verwijder de
schroef van de steel.



Stap 5 - Stel de
bedieningshendel in en
monteer de bevestigings-
schroef.



Stap 6 - Monteer de
bevestigingsmoer totdat
de bedieningshendel
zonder speling en licht
draaibaar is.



Stap 7 - Druk de
afdekking van de
scharnierkast weer in de
houders.



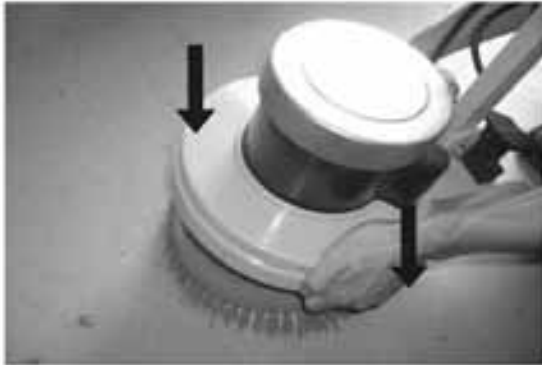
Stap 8 - Neem de machine
uit de doos.



Stap 9 - Nu kan de pad-
houder of borstel
gemonteerd worden.

Floorboy XL300

Floorboy XL300 Montagehandleiding



Stap 10 - Installatie van padhouder of borstel: *Leg de padhouder of borstel op de vloer. Plaats de machine er boven op. Druk de machine vast op de padhouder of borstel totdat deze vast zit.*



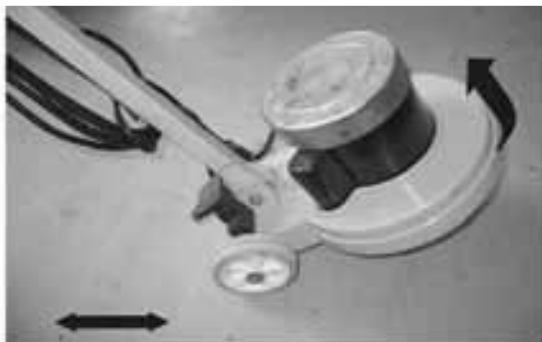
Stap 11 - De machine is nu gebruiksklaar.



Stap 12 - Demontage van padhouder of borstel: *Leg de machine op zijn kant (zie foto). Neem de padhouder of borstel van de machine.*



Stap 13 - Zet de handgreep weer overeind om deze met het voetpedaal vast te zetten.



Stap 14 - Zet de machine op de wieltjes door de handgreep naar achteren te drukken.



Stap 15 - Druk op het voetpedaal om de handgreep in werkpositie te brengen.

Floorboy XL300

LET OP:

De spanning van het stopcontact moet met de spanning op het typeplaatje overeenkomen.

BEDIENINGSTIPS

Voordat de stekker in het stopcontact wordt gestoken, dient de padhouder of borstel gemonteerd te zijn. Verzeker u ervan, dat de stroom..... op de "UIT (0)" positie staat, voordat de stekker van de stroomkabel in het stopcontact gestoken wordt.

Houd de handgreep goed met beide handen vast en laat deze niet vallen.

Om brandgevaar, elektrische schokken of verwondingen te vermijden, dienen de algemene veiligheidsinstructies in acht genomen te worden (zie pag. 11).

Aandrijfschijven of borstels na het werken verwijderen, zodat deze niet vervormd raken.

DOEL EN SPECIFICATIES

De Floorboy XL300 is geschikt voor het professioneel en huishoudelijk gebruik voor het reinigen, inoliën van o.a. Floorservice® Onderhoudsolie, licht polijsten, strippen en boenen van alle harde vloeren.

Technische gegevens:

MOTOR	inductiemotor (zonder koolborstels).
SPANNING	220-240V AC, 50Hz, 1400 U/Min.
KABEL	6 meter 3GO, 75 mm ²
NETTO GEWICHT	13,9 Kg.
TOERENTAL	150 1/min
MAX. PAD-/BORSTELDOORSNEDE	12" / 300 mm

Floorboy XL300

BEDIENING

De AAN/UIT schakelaar bevindt zich op de handgreep. De machine is tijdens het bedienen gemakkelijk aan / uit te zetten. De schakelaar is met "AAN" en "UIT" gemerkt. Monteer de gewenste padhouder of borstel en let erop, dat de schakelaar op "UIT"(0) staat voordat de stekker in het stopcontact gestoken wordt. Houd de handgreep tijdens het aanzetten met beide handen vast. Beweeg meermaals met de machine heen en weer. Om brandgevaar, elektrische schokken of verwondingen te vermijden, dienen de algemene veiligheidsinstructies in acht genomen te worden (zie handleiding Floorboy XL300).

ONDERHOUD

Let erop, dat de machine niet door omvallen beschadigd wordt.

Wikkel de kabel losjes om de twee haken op de handgreep.

Houd de machine schoon. Verwijder de borstel na gebruik en reinig de machine met een vochtige doek.

Zet de handgreep weer rechtop om deze met het voetpedaal vast te zetten.

Het is aan te bevelen de aslagers, etc. regelmatig te smeren.

Bij reparaties aan de machine dient het netsnoer eruit getrokken te worden.

Probleemoplossingen		
Probleem	Mogelijke oorzaken	Oplossing
De machine doet het niet.	1, De stekker zit niet in het stopcontact. 2, Het stopcontact staat niet onder spanning. 3, Functionele storing van de condensator.	1, Stop de stekker goed in het stopcontact. 2, Controleer het stopcontact. 3, De condensator moet vervangen worden.
De machine springt.	De borstel of pad- houder zit niet goed vast.	De borstel of pad- houder goed vast zetten.

Standaard accessoires

Lees de handleiding voor het juiste gebruik van de accessoires.

Aandrijfschijf voor 12" pads,

Deze aandrijfschijf is geschikt voor alle soorten pads. artikelnummer 17602

GARANTIE EN SERVICE

Binnen de garantietermijn van 12 maanden verhelpen wij eventuele storingen aan uw apparaat kosteloos, voor zover een materiaal- of productiefout de oorzaak van de storing is. In geval van garantie dient u zich tot uw dealer of direct aan ons te wenden

De volgende gevallen worden uitgesloten van garantie:

1. Schade veroorzaakt door onjuist gebruik.
2. Schade veroorzaakt door het zelf demonteren van de machine of veranderingen die men zelf heeft aangebracht.
3. Schade veroorzaakt door ruw of onvoorzichtig gebruik.
4. Als er een verkeerd voltage is gebruikt.
5. Schade veroorzaakt door ongelukken of natuurrampen.

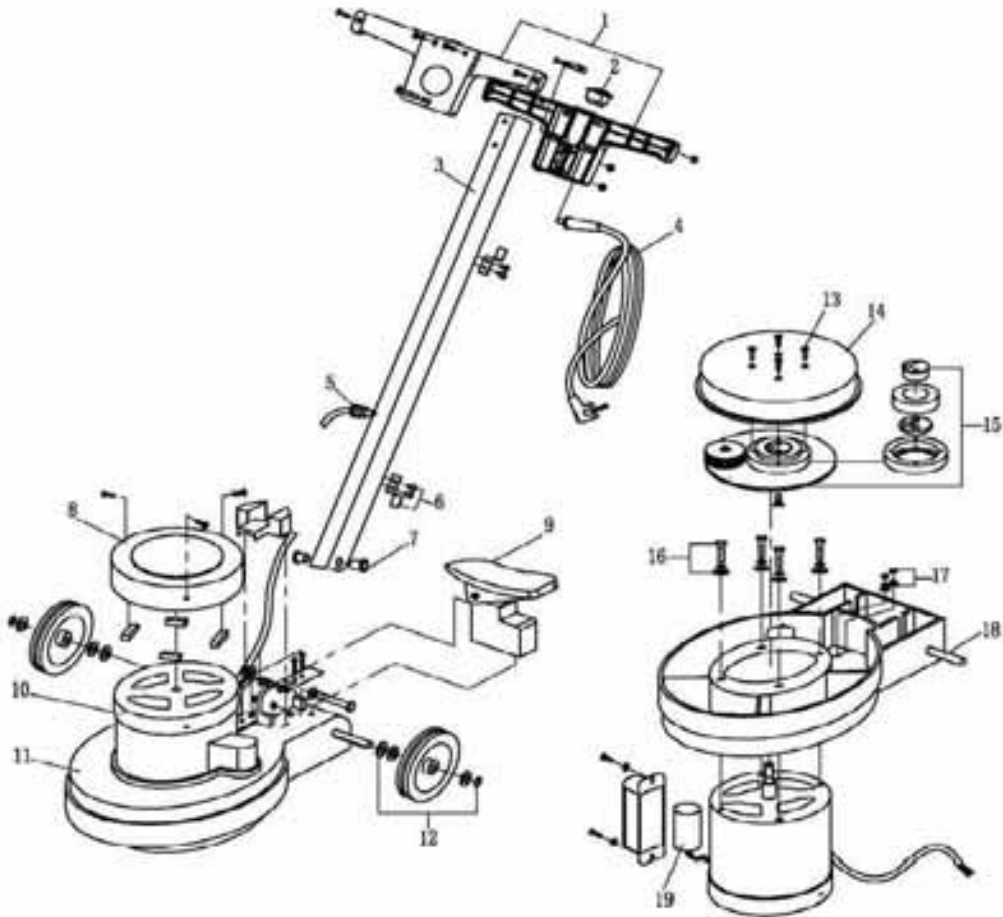
Als de machine binnen de garantieperiode kapot gaat, dient men contact op te nemen met Overmat Industries of met een door Overmat Industries geautoriseerde servicedienst. Het strekt echter tot aanbeveling voor service altijd contact op te nemen, ook al is de garantieperiode verstreken.

WAARSCHUWING: Haal de machine niet zelf uit elkaar.

WAARSCHUWING: De garantie geldt slechts 12 maanden.

Floorboy XL300

Floorboy XL300 Exploded view Floorboy XL300 Ersatzteilzeichnung Floorboy XL300 Explosietekening



Standard accessoires / Standardzubehör / standaard accessoires



Pad disc / Padtreibteller / pad 17602

Nr.	Art. Nr.	Bezeichnung / description / omschrijving
1		Handgriff kompl. / handle set / handgreep compleet
2		Einschalttaster / switch / schakelaar
3		Führungsstange / pole / geleidingsstang
4		Netzkabel / powercord / kabel
5		Kabeldurchführung / cord protection / kabeltule
6		Kabelhalterung / cordhook / kabelhouder
7		Schrauben / screw / schroef
8		Motorabdeckung / motorcover / motorafdekking
9		fußtaster / footswitch / voetschakelaar
10		Motor / motor / motor

Nr.	Art. Nr.	Bezeichnung / description / omschrijving
11		Grundplatte / basicplate / basisplaat
12		Radsatz / wheelset / wielset
13		Schrauben / screw / schroeven
14		Padhalter / padholder / padhouder
15		Rotationsscheiben / rotation disc
16		Schrauben / screw / schroeven
17		Schrauben / screw / schroeven
18		Achse / axle / as
19		Kondensator / condenser / condensator